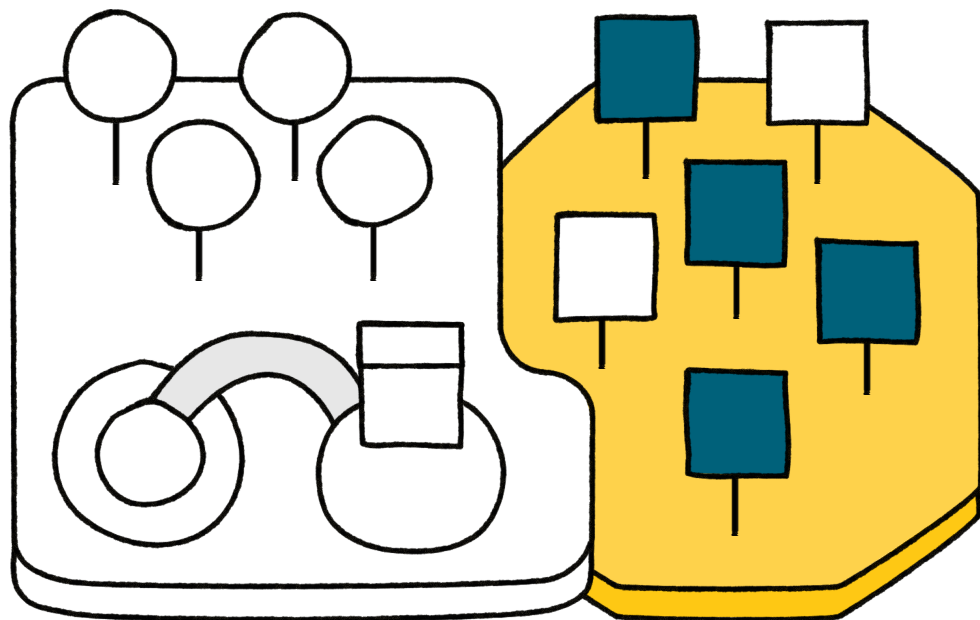


# Ginevra

## Elaborazione partecipativa dei piani di mobilità scolastica (PMS)



### Periodo

I primi piani di mobilità scolastica sono stati realizzati a partire dal 2013 nella città di Ginevra; sono ancora numerose le scuole che potrebbero essere interessate a un PMS. Non è quindi possibile stabilire una data di fine progetto. La realizzazione di un PMS dura circa un anno. Le conseguenti opere di allestimento possono essere realizzate nell'arco di più anni.

### Attori coinvolti

Organo esecutivo a livello politico  
Specialisti della circolazione e dei trasporti  
Formazione extra-scolastica

● **Tipologia (tipologia di spazi)**  
Spazi intermedi

● **Quadro istituzionale**

■ **Criteri di qualità di ordine strutturale**  
Orientamento strategico  
Presentazione delle offerte  
Cooperazione  
Partecipazione e identificazione

### Situazione di partenza

Di norma, l'Ufficio scuola riceve tutte le dimostrazioni dei genitori riguardanti la sicurezza del tragitto verso la scuola.

L'Ufficio trasmette poi i dati, in funzione della natura, ai servizi competenti e garantisce una verifica delle azioni messe in opera: Cantone e Città di Ginevra (pianificazione), polizia cantonale e municipale ecc. L'Ufficio scuola tiene informati i genitori circa l'avanzamento delle richieste inoltrate.

Oltre a interfacciarsi con i genitori, l'Ufficio scuola attua misure di sensibilizzazione: campagne di comunicazione, coaching realizzato dai pattugliatori scolastici, tragitti intelligenti. L'Ufficio scuola è ugualmente responsabile del servizio di pattuglia scolastica, la quale ha la funzione di custodire le nuove postazioni in base agli specifici bisogni.

### Obiettivi

L'Ufficio scuola opera quotidianamente per mettere in sicurezza i tragitti verso la scuola grazie a molteplici azioni. Una parte di tali azioni è decisa in funzione delle richieste che giungono dalle istanze partecipative e dalle associazioni dei genitori degli alunni. Questo metodo non garantisce la piena rappresentatività di una scuola o di un quartiere e i bambini non sono sempre associati alle situazioni configurate.

I piani di mobilità scolastica (PMS) consistono nel condurre una mappatura completa della scuola tramite moduli distribuiti agli alunni, ai genitori e al corpo docente con una percentuale di risposta molto elevata (compresa tra l'80 e il 90% e anche oltre).

Tale metodo garantisce una buona rappresentatività e mette al centro del sondaggio proprio i bambini.

### Gruppo target

Tale obiettivo riguarda tutti i bambini scolarizzati delle scuole primarie della Città di Ginevra,

ovvero più di 12 000 bambini tra i 4 e gli 11 anni. Finora i PMS realizzati riguardano un quarto di tali alunni.

### Costi

Un PMS ha un costo compreso tra i 22 000 e i 35 000 franchi, variabile in funzione del numero di bambini interessati.

## Svolgimento del progetto

L'elaborazione di un piano di mobilità scolastica comprende cinque fasi:

1. Inchiesta di mobilità:
  - moduli distribuiti a bambini, genitori e corpo docente;
  - consultazione dei partner della scuola;
  - interventi in classe.
2. Bilancio: stabilito da quanto emerge dai questionari.
3. Visita e raccomandazioni: sulla base del bilancio, si organizza una visita in loco con un esperto dell'Ufficio prevenzione infortuni (UPI) e con gli uffici tecnici della Città di Ginevra (mobilità, pianificazione, polizia municipale ecc.). Partendo da questo sopralluogo e dal bilancio, l'Associazione traffico e ambiente (ATA) suggerisce misure di pianificazione, di segnaletica e di supporto.
4. Informazioni e sensibilizzazione: l'ATA propone azioni di sensibilizzazione e di comunicazione che supportano il PMS, le quali permettono di coinvolgere maggiormente i bambini.
5. Monitoraggio e valutazione: l'ATA e l'Ufficio scuola realizzano un controllo dell'attuazione di tali misure.

Nel complesso sono stati elaborati sette PMS per un totale di 18 scuole, ovvero per circa 3300 alunni, il 25% del numero di studenti delle scuole primarie della Città di Ginevra.

## Fattori di successo

- Elevata percentuale di partecipazione in seno alle scuole interessate.
- Coinvolgimento dei bambini che partecipano al punto della situazione.
- Progetto che crea una dinamica nella scuola.
- Coinvolgimento degli uffici tecnici della Città di Ginevra in una fase relativamente a monte del processo, allo scopo di rispondere a situazioni complesse per la realizzazione delle raccomandazioni.
- Oggettività ed esperienza dell'ATA (accompagnata dall'UPI), che realizza i PMS.
- Importanza della sicurezza del tragitto casa-scuola all'interno dell'opinione pubblica, soprattutto per i genitori.
- Volontà di azione a livello politico.
- Possibilità di sfruttare il contesto di riferimento di un PMS anche molti anni dopo la sua realizzazione.

## Criticità

- Scelta di scuole limitata dalle possibilità d'azione dell'Ufficio per la pianificazione.
- In considerazione del surplus di lavoro che si genera, l'Ufficio per la pianificazione può garantire l'impegno per un solo PMS all'anno.
- Le aspettative che si generano attorno a un PMS sono importanti e non tutte saranno soddisfatte: termine di scadenza per la realizzazione delle misure, impossibilità tecnica di risolvere in modo sufficiente il problema sollevato.
- Coinvolgimento della direzione scolastica e del corpo docente (caso mai verificatosi finora).
- Budget limitato.

## Conclusioni

Il piano di mobilità scolastica è uno strumento efficace per definire, grazie a un metodo partecipativo che coinvolge fortemente i più piccoli, i siti che necessitano di maggiore sicurezza lungo i tragitti casa-scuola.

Tuttavia, la realizzazione di tali misure può richiedere un po' di tempo ed è, quindi, molto importante comunicarlo con franchezza a tutte le scuole interessate affinché sia ben chiaro a tutti: bambini, genitori e insegnanti.

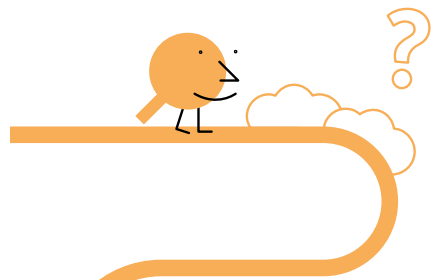
Ci sono poi numerosi e insidiosi vincoli da tenere in considerazione: autorizzazioni, budget, stanziamento di crediti aggiuntivi, organizzazione dei lavori, vincoli tecnici, progetti in corso o a lungo termine, ricorsi contro i progetti di pianificazione. Occorre pertanto cercare di ridurre la portata di questi elementi in collaborazione con gli uffici tecnici dal momento della scelta della scuola o del quartiere interessati dal PMS.

## Contatto

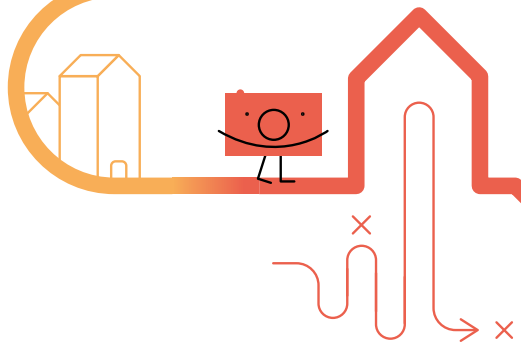
Florent Monney  
Service des écoles et institutions pour l'enfance  
Rue de la Servette 100  
1202 Ginevra  
florent.monney@ville-ge.ch  
022 418 48 06  
Sicurezza sul tragitto casa-scuola

# Le fasi del Piano di mobilità scolastica

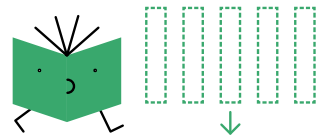
## 1 Inchiesta di mobilità



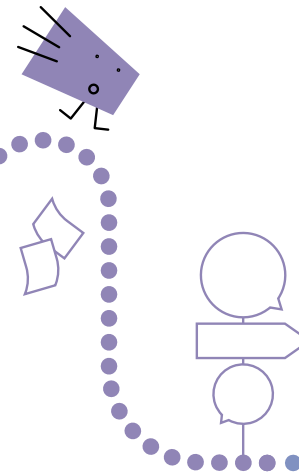
## 2 Bilancio



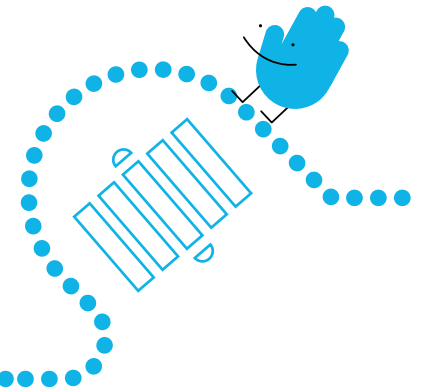
## 3 Visita e raccomandazioni



## 4 Informazioni e sensibilizzazione



## 5 Monitoraggio e valutazione



© ATE Association transports et environnement