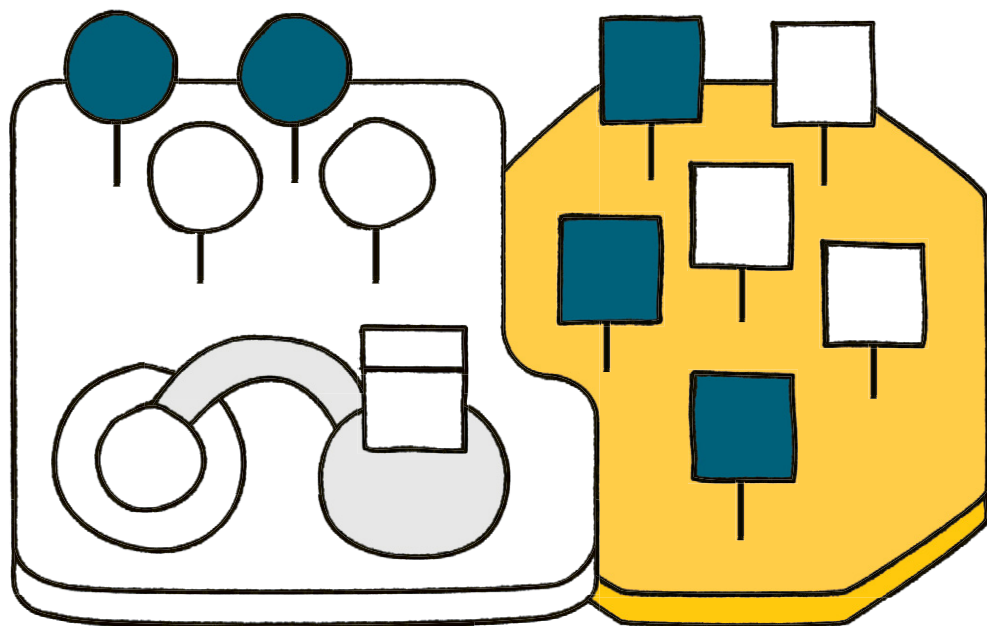


30 Thoune

Participation des enfants et des jeunes à la révision du plan d'aménagement local



Période
2017

Acteurs

Niveau politique: exécutif
Formation extra-scolaire
Planification du trafic et des transports
Planification des espaces et des habitations
Aménagement du paysage et de l'environnement

Typologies (types d'espaces)

Espaces extérieurs
Espaces intermédiaires

Cadre institutionnel

Critères de qualité pour l'aménagement

L'absence de danger
L'accessibilité

Critères de qualité d'ordre structurel

Orientation stratégique
Coopération
Participation et identification

Situation initiale

Dans le cadre de la révision totale du règlement sur les constructions (Révision du plan d'aménagement local), la ville de Thoune a souhaité étendre la procédure de participation aux enfants, aux jeunes et aux parents. Ils devaient avoir la possibilité de s'exprimer sur le développement futur de leur ville et de leur environnement immédiat. Le besoin d'inclure la participation des enfants, des jeunes et des parents avait été exprimé en même temps par le «Planungsamt» (office de la planification) dans le cadre des exigences pour la révision du plan d'aménagement ainsi que par le Fachstelle Kinder und Jugend» (service enfants et jeunesse) de l'office de la formation et du sport dans le cadre du processus d'obtention du label «Commune amie des enfants». Les visées centrales de la participation, à savoir obtenir des indications sur l'environnement de vie actuel et futur des participants, concordaient dans une large mesure. De ce fait, les domaines à étudier pouvaient être décrits en commun et il était possible de formuler des questions concrètes.

Visées

- Les enfants, les jeunes et les parents doivent avoir la possibilité de s'exprimer sur le développement de leur ville et de leur environnement immédiat.
- Il s'agit de recueillir auprès du groupe cible des enfants, des jeunes et des parents, des avis concernant la qualité, les déficits et le potentiel dans l'espace urbain ainsi que dans divers quartiers de Thoune.
- Les éléments qui ressortent du processus de participation des enfants, des jeunes et des parents doivent être évalués et intégrés à la révision du plan d'aménagement local, respectivement au processus visant à obtenir le label «Commune amie des enfants» de l'UNICEF.

Groupe cible

- Enfants
- Jeunes
- Parents

Déroulement du projet

Le concept relatif à la démarche participative a été élaboré en commun par l'office de la planification et le service enfants et jeunesse de l'office de la formation et du sport. Au printemps 2017, des démarches participatives associant les enfants, les jeunes et les parents ont été mises sur pied. Elles étaient organisées par le service enfants et jeunes et se sont déroulées dans les quatre écoles du secondaire I (Oberstufe) ainsi que dans le quartier de Dürrenast:

Les élèves des quatre écoles du degré secondaire I (Oberstufe) ont été interrogés en ligne pendant une leçon sur leurs occupations durant les loisirs. Ils pouvaient aussi faire des propositions concernant les offres de loisirs proposées dans la ville de Thoune en indiquant sur un plan leurs lieux favoris et les «lieux à éviter» et en ajoutant des commentaires et des suggestions. Au total, 12 classes de la 7^e à la 9^e année ont participé au sondage.

A titre d'exemple pour tous les quartiers de Thoune, une visite sur place du quartier de Dürrenast a eu lieu avec les enfants plus jeunes. Sur la place de jeu Robinson et aux alentours, les enfants et les parents ont été interrogés sur leur environnement. Selon l'âge des enfants, quatre méthodes différentes étaient utilisées: la méthode des épingles; les cartes subjectives; les visites de quartier avec des interviews s'appuyant sur un fil conducteur; le questionnaire.

Facteurs de réussite

La collaboration entre des services ayant des compétences complémentaires, à savoir entre le service enfants et jeunesse, l'office de la formation et du sport et l'office de la planification de la ville de Thoune.

Difficultés

- L'évaluation d'une grande quantité de données en raison des différents modes de participation mis sur pied.
- La synchronisation des processus pour la révision du plan d'aménagement local et le processus d'obtention du label de l'UNICEF «Commune amie des enfants».

Conclusion

Grâce à la collaboration du service enfants et jeunesse et de l'office de la planification de la ville de Thoune, il a été possible de recueillir des informations ciblées concernant les besoins des enfants, des jeunes et de leurs parents concernant l'aménagement futur de l'espace urbain. Les ressources et les compétences complémentaires ont permis de générer une plus-value pour les deux services et ont permis aussi d'éviter de faire deux fois la même chose. Les résultats obtenus servent en outre au développement de différents projets des deux services.

Contact

Daniel Landis,
Leiter Fachstelle Kinder und Jugend,
Amt für Bildung und Sport
daniel.landis@thun.ch
033 225 85 50