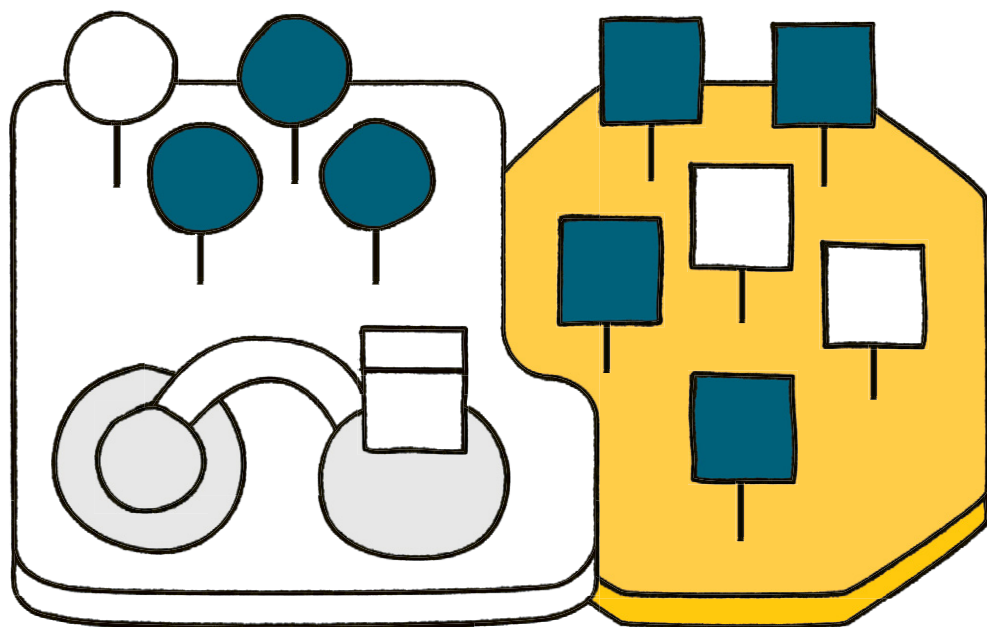


## Analyse participative des espaces de jeu et des espaces non bâtis



### Période

Automne 2015 – été 2016

### Acteurs

Niveau politique: exécutif  
Formation extra-scolaire  
Société civile  
Planification des espaces et des habitations  
Aménagement du paysage et de l'environnement

### Typologies (types d'espaces)

Espaces extérieurs  
Environnement de l'habitat



### Cadre institutionnel



### Critères de qualité pour l'aménagement

L'accessibilité  
La modularité / souplesse de la conception  
Les opportunités d'interaction



### Critères de qualité d'ordre structurel

Orientation stratégique  
Configuration des offres / espaces de vie  
Coopération  
Participation et identification

### Situation initiale

Sur mandat de la commune de Steffisburg, le service «SpielRaum» (espace de jeu) a réalisé de septembre 2015 à mai 2016 une analyse participative des espaces de jeu avec le concours des enfants et des personnes clé adultes de la commune. Du printemps à l'été 2016, un concept relatif aux espaces de jeu a été élaboré sur la base de l'analyse effectuée. Ce papier vise à fournir des bases pour la prise de décision, dans le but d'avoir à disposition dans la commune des espaces de jeu et de rencontre pour les enfants et les familles répondant réellement à leurs besoins, de les réaménager si nécessaire ou d'en créer de nouveaux. Le concept relatif aux espaces de jeu fournit un catalogue de mesures précises et offre des appuis en vue de la réalisation.

### Visées

- Le concept relatif aux espaces de jeu offre une vue d'ensemble de la qualité, de la répartition et de la mise en valeur des espaces de jeu et de rencontre dont dispose la commune de Steffisburg.
- Le concept relatif aux espaces de jeu propose une stratégie durable et complète pour un développement des espaces de jeu et de rencontre de la commune de Steffisburg adapté aux besoins.

### Groupe cible

- Premier groupe cible: enfants de 6 à 12 ans.
- Second groupe cible: parents d'enfants de 2 à 12 ans.

### Coût

Le coût requis pour élaborer un concept relatif aux espaces de jeu dépend du nombre d'espaces de jeu et de rencontre analysés par le service SpielRaum quant à leur degré d'adaptation aux enfants ainsi que du nombre d'espaces non bâtis susceptibles de permettre la réalisation de nouveaux espaces de jeu et de rencontre publics. Estimation: entre 20'000 et 45'000 francs.

## Déroulement du projet

Le service SpielRaum a reçu pour mandat d'élaborer un concept relatif aux espaces de jeu de la part de la commune de Steffisburg (Département für Tiefbau und Umwelt/Département du génie civil et de l'environnement). Au cours d'une première étape en automne 2015, le service est allé visiter toutes les places de jeu et les préaux scolaires publics de la commune de Steffisburg. Durant l'élaboration du concept, une collaboration étroite a été établie avec les acteurs locaux. Diverses opérations ont eu lieu en collaboration avec l'animation enfance et jeunesse de Steffisburg ainsi qu'avec le département formation de la commune dans le but de connaître les besoins des groupes cible, par ex.:

- En automne 2015, une évaluation ludique des places de jeu a eu lieu; 120 enfants et 60 adultes y ont pris part.
- En octobre 2015, une opération participative publique a eu lieu sur la place du village.
- En hiver 2015, un sondage en ligne a été réalisé.
- En mai 2016, une enquête a été réalisée concernant la qualité des préaux scolaires pour jouer et y passer du temps.

Jusqu'en été 2016, le service SpielRaum a travaillé sur l'analyse et le concept; ce dernier a été présenté en septembre au conseil communal de Steffisburg.

## Facteurs de réussite

- Les responsables des décisions ont confié un mandat clair; l'amélioration de la qualité des espaces de jeu a été définie comme objectif de législature de la commune.
- Participation de tous les habitants.
- La compétence du service SpielRaum pour réaliser l'analyse des espaces de jeu.
- Les premières mesures ponctuelles ont été réalisées très rapidement; d'autres ont suivi une fois que le budget approprié avait été approuvé.

## Difficultés

Il est important de préparer et de planifier bien à l'avance la collaboration avec les écoles concernées. Dans ce projet, le calendrier prévu était un peu trop serré.

## Conclusion

Les espaces de jeu et de rencontre existants ont été évalués sur la base de critères précis et des recommandations concrètes ont été formulées pour chaque espace. En outre, les zones insuffisamment dotées en espaces de jeu et de rencontre ont été identifiées. Le concept relatif aux espaces de jeu sert maintenant à la commune de Steffisburg de stratégie générale pour la gestion de ses espaces de jeu et de rencontre publics. La première mise en application a suivi de près la rédaction finale du concept: tous les espaces de jeu et de rencontre publics ont été munis d'un panneau indiquant leur ouverture au public. Dans le quartier de la commune insuffisamment équipé, une place de jeu de quartier naturelle, offrant de multiples possibilités, est en cours de réalisation et son ouverture aura lieu prochainement.

## Contact

Anne Wegmüller,  
Fachstelle SpielRaum  
Quartiergasse 13, 3013 Bern  
anne.wegmueller@spielraum.ch  
www.spielraum.ch

